

EGZ. NR

1	2	3	4	5	6
---	---	---	---	---	---

Projekt stałej organizacji ruchu

Nazwa zamierzenia budowlanego		„Przebudowa z rozbudową drogi powiatowej 1277N gr. woj. (Grodziec) Jawty WLK.-Susz odc. Jawty Małe -Susz” (km 9+995 – 10+517)		
Adres i kategoria obiektu budowlanego		Droga powiatowa 1277 N odc. Jawty Małe – Susz (9+995 – 10+517) Kategoria obiektu budowlanego: XXV. XXVI		
Identyfikator działek ewidencyjnych		280706_5.0026.17 działka nr 17 obręb Nipkowie 0026 280706_5.0026.15/85 działka nr 15/85 obręb Nipkowie 0026 280706_4.0004.8 działka nr 8 obręb Susz 0004 280706_4.0004.48/9 działka nr 48/9 obręb Susz 0004 280706_4.0004.170 działka nr 170 obręb Susz 0004 280706_4.0004.1/15 działka nr 1/15 Susz 0004 280706_4.0004.172 działka nr. 172 Susz 0004 280706_4.0004.169 działka nr. 169 Susz 0004 280706_4.0004.2 działka nr. 2 Susz 0004 280706_4.0004.5 działka nr. 5 Susz 0004 280706_4.0004.6 działka nr. 6 Susz 0004 280706_4.0004.7/5 działka nr. 7/5 Susz 0004		
Inwestor:		Powiat Iławski - Powiatowy Zarząd Dróg w Iławie, 14-200 Iława, ul. Tadeusza Kościuszki 33		
<i>Funkcja</i>	<i>Imię i nazwisko</i>	<i>Specjalność i numer uprawnień budowlanych</i>	<i>Data opracowania</i>	<i>Podpis</i>
Projektant branży drogowej	mgr inż. Damian Retel	Do projektowania bez ograniczeń w specjalności drogowej Nr upr. WAM/0179/PBD/22	02.10.2025r.	

Spis treści

OPIS TECHNICZNY	3
1. PODSTAWA OPRACOWANIA	3
2. PRZEDMIOT OPRACOWANIA	3
3. CHARAKTERYSTYKA DROGI I ISTNIEJĄCE ZAGOSPODAROWANIE TERENU	4
4. STAN PROJEKTOWANY	4
5. FUNKCJA I KLASA PROJEKTOWANEGO OBIEKTU	4
6. ORGANIZACJA RUCHU DROGOWEGO	4
6.1. OZNAKOWANIE POZIOME	4
6.2. OZNAKOWANIE PIONOWE	5
7. ZESTAWIENIE OZNAKOWANIA.....	5
8. WNIOSKI I ZALECENIA KOŃCOWE	6
9. TERMIN WPROWADZENIA STAŁEJ ORGANIZACJI RUCHU	7
KARTA UZGODNIENÍ	8
CZĘŚĆ RYSUNKOWA	9

OPIS TECHNICZNY

DO PROJEKTU STAŁEJ ORGANIZACJI RUCHU PRZEBUDOWY Z ROZBUDOWĄ DROGI POWIATOWEJ 1277N GR. WOJ. (GRODZIEC) JAWTY WLK.-SUSZ ODC. JAWTY MAŁE -SUSZ (9+995 – 10+517)

1. PODSTAWA OPRACOWANIA

- Wizja lokalna oraz własna inwentaryzacja istniejącego oznakowania,
- Ustawa z dnia 20 czerwca 1997 r. „Prawo o ruchu drogowym” (Dz.U. 2023 poz. 1047 z późn. zm.).
- Ustawa z dnia 21 marca 1985 r. o drogach publicznych (Dz.U. 2024 poz. 320 z późn. zm.).
- Rozporządzenie Ministra Infrastruktury z dnia 23 września 2003r. w sprawie szczegółowych warunków zarządzania ruchem na drogach oraz wykonywania nadzoru nad tym zarządzaniem (Dz. U. 2017 poz. 784).
- Rozporządzenie Ministra Infrastruktury z dnia 3 lipca 2003 r. (Dz.U. 2022 poz. 2377 z późn. zm.) w sprawie szczegółowych warunków technicznych dla znaków i sygnałów drogowych oraz urządzeń bezpieczeństwa ruchu drogowego i warunków ich umieszczania na drogach.

2. PRZEDMIOT OPRACOWANIA

Przedmiotem opracowania jest wykonanie projektu stałej organizacji ruchu dla inwestycji pn.: Przebudowa z rozbudową drogi powiatowej 1277N gr. woj. (Grodziec) Jawty WLK.-Susz odc. Jawty Małe -Susz”(km 9+995 – 10+517)

Droga powiatowa nr 1277 N odc. Nipkowie – Susz zlokalizowana jest w gminie Susz w powiecie iławskim, woj. Warmińsko - Mazurskim.

Przedmiotem inwestycji jest przebudowa drogi o łącznej długości 522,00 mb. Obecnie w miejscu projektowanej drogi występuje droga o nawierzchni bitumicznej, która jest w złym stanie. Przebudowywana trasa drogi przebiega po istniejącym śladzie drogi powiatowej i nie wykracza poza pas drogi działki inwestora. Występują sieci podziemne: kanalizacja sanitarna, wodociąg, sieć energetyczna, teletechnika. Celem przebudowy drogi jest wzmocnienie i naprawa

istniejącej nawierzchni drogi powiatowej, poprawa bezpieczeństwa ruchu drogowego i pieszych oraz usprawnienie ruchu pojazdów. Realizacja zadania poprawi bezpieczeństwo oraz uporządkuje ruch pojazdów mechanicznych.

3. CHARAKTERYSTYKA DROGI I ISTNIEJĄCE ZAGOSPODAROWANIE TERENU

Projektowana przebudowa drogi powiatowej przebiega w gminie Susz w powiecie Iławskim, woj. Warmińsko-Mazurskim. Jest to teren zabudowy wiejskiej. Droga powiatowa obsługuje tereny mieszkalne i domy jednorodzinne, przebiega po obszarach zabudowanych. Aktualnie droga powiatowa jest o nawierzchni bitumicznej, która jest w złym stanie. Nie posiada drogi dla pieszych. Ruch pieszych i rowerzystów odbywa się wzdłuż istniejącej drogi, co wpływa negatywnie na bezpieczeństwo uczestników ruchu.

4. STAN PROJEKTOWANY

Projekt stałej organizacji ruchu ma na celu inwentaryzację istniejącego oznakowania pionowego i poziomego i w przypadku konieczności uzupełnienie jego o konieczne znaki. Projekt swym zakresem obejmuje poszerzenie jezdni, zjazdów i drogi dla pieszych. Podstawowym celem przebudowy drogi jest stworzenie bezpiecznych i komfortowych warunków poruszania się pojazdów oraz pieszych i rowerzystów w obrębie drogi powiatowej. Planowane wykonanie nawierzchni z betonu asfaltowego zapewni użytkownikom odpowiednie bezpieczeństwo w ruchu.

5. FUNKCJA I KLASA PROJEKTOWANEGO OBIEKTU

- klasa drogi Z
- kategoria ruchu KR 1-2
- prędkość projektowa $V_p = 40$ km/h
- szer. jezdni 6,0 m

6. ORGANIZACJA RUCHU DROGOWEGO

6.1. OZNAKOWANIE POZIOME

Oznakowanie poziome wykonane będzie w technologii farb cienkowarstwowych zapewniających wysoką trwałość oraz dobrą widoczność w dzień i w nocy. Zestawienie oznakowania projektowanego zgodnie z tabelą 1.

6.2. OZNAKOWANIE PIONOWE

Część istniejących znaków podlega zmianie lokalizacji w celu dostosowania do nowej organizacji ruchu.

Na wybranych odcinkach, w celu zachowania wymaganych odległości ustawienia znaków od krawędzi jezdni, przewidziano montaż znaków na słupkach o grubości min. 3,2 mm o średnicy 63 mm.

7. ZESTAWIENIE OZNAKOWANIA

Tabela 1. Projektowane oznakowanie pionowe

Oznakowanie pionowe			
Nazwa	Stan	Poz.(X,Y)	Szt.
E-18a	Projektowane	7388869.5407,5954891.6051	1
E-17a	Projektowane	7388873.3978,5954884.4496	1
D-43	Projektowane	7388869.5407,5954891.6051	1
D-42	Projektowane	7388873.3978,5954884.4496	1
B-42	Istniejące	7389159.4144,5955012.2812	1
B-36	Istniejące	7389162.7662,5955004.1532	1
B-33	Istniejące	7389162.7662,5955004.1532	1
B-25	Istniejące	7389162.7662,5955004.1532	1
E-17a	Istniejące	7389156.6958,5955001.1885	1
E-6a	Istniejące	7389156.6958,5955001.1885	1
D-43	Istniejące	7389123.6817,5954997.7576	1
D-42	Istniejące	7389125.9796,5954989.3522	1
A-1	Istniejące	7389115.8078,5954985.6050	1
D-15	Istniejące	7388930.8572,5954936.2174	1
D-15	Istniejące	7388935.0922,5954929.0682	1
E-18a	Istniejące	7388886.3135,5954892.9867	1
E-17a	Istniejące	7388886.3135,5954892.9867	1
D-42	Istniejące	7388734.1630,5954794.4710	1
E-17a	Istniejące	7388734.1630,5954794.4710	1
D-43	Istniejące	7388739.5122,5954787.0350	1
E-18a	Istniejące	7388739.5122,5954787.0350	1

Razem szt.= 4 (projektowane)

Tabela 2. Projektowane oznakowanie poziome

		Oznakowanie poziome	
Nazwa	Stan	Dł./Pow/Szt.	Pow. mal.
P-17	Projektowane	20.0000	3.16
P-17	Projektowane	20.0000	3.16
Całkowita pow. malowania [m2]= 6.32			

8. WNIOSKI I ZALECENIA KOŃCOWE

Wszystkie zastosowane w projekcie znaki zarówno co do ich wielkości, kolorystyki, wzorów symboli winny być wykonane i ustawione w terenie zgodnie z Rozporządzenie Ministra Infrastruktury z dnia 3 lipca 2003 r. (Dz. U. Nr 220, poz. 2181 z dnia 23 grudnia 2003 r. z późn. zm.) w sprawie szczegółowych warunków technicznych dla znaków i sygnałów drogowych oraz urządzeń bezpieczeństwa ruchu drogowego i warunków ich umieszczania na drogach.

Podstawowe wymagania jakościowe i wybrane parametry techniczne.

- Grupa wielkości znaków pionowych – znaki średnie (zgodnie z zestawieniem tab. 1)
- Zastosowane znaki pionowe winny być wykonane z folii odblaskowej II generacji
- Każdy materiał, na który nie ma polskiej normy, powinien posiadać Świadectwo zgodności z Polską Normą lub Aprobata Techniczną wydaną przez Instytut Badawczy Dróg i Mostów – IBDIM.
- Materiały do oznakowania pionowego powinny posiadać Certyfikat na znak bezpieczeństwa „B” lub Świadectwo kwalifikacji do kompleksowego wykonywania pionowego oznakowania dróg wydane przez IBDIM producentowi pionowego oznakowania drogowego.
- Odwrotna strona tarczy znaków tabliczek w kolorze szarym z informacją producenta znaku, typu folii odblaskowej, oraz data produkcji znaku.

Znaki należy ustawić na wysokości 2,00m od poziomu krawędzi jezdni, w ciągu ruchu pieszego 2,20m. Odległość najbardziej wysuniętego elementu znaku od krawędzi jezdni nie powinna (ze względów bezpieczeństwa) być mniejsza niż 0,50 m. Mocowanie znaków na słupkach z rur ocynkowanych o średnicy min. 60,3 mm kotwionych w gruncie na trwałych fundamentach o grubości ścianki 3,2 mm.

Zamocowanie poprzez uniwersalny uchwyt o profilu ceowym lub płaskownik przymocowany do tarczy znaku. Obejmy powinny mieć możliwość regulacji dla dostosowania zacisku do średnicy słupków.

Jednostki prowadzące roboty w pasie drogowym zobowiązane są do utrzymania w należytym stanie wszystkich środków technicznych użytych do oznakowania i zabezpieczenia miejsca robót oraz innych zastosowanych w związku z wykonanymi robotami. Osoby wykonujące czynności związane z robotami w pasie drogowym powinny być ubrane w odzież ostrzegawczą o barwie pomarańczowej.

Projektowana organizacja ruchu ma na celu poprawę bezpieczeństwa i komfortu uczestników ruchu drogowego poprzez:

- uporządkowanie i dostosowanie oznakowania pionowego oraz poziomego,
- likwidację elementów kolidujących z projektowaną infrastrukturą.

Projektowane rozwiązania są zgodne z obowiązującymi przepisami prawa, w szczególności z rozporządzeniem w sprawie znaków i sygnałów drogowych oraz urządzeń bezpieczeństwa ruchu drogowego, a także z wytycznymi technicznymi dotyczącymi lokalizacji i wymiarów oznakowania pionowego i poziomego.

9. TERMIN WPROWADZENIA STAŁEJ ORGANIZACJI RUCHU

Termin wprowadzenia stałej organizacji ruchu: do 30.09.2028 r.

Projektant:

mgr inż. Damian Retel

Uprawnienia budowlane do projektowania

bez ograniczeń w specjalności drogowej

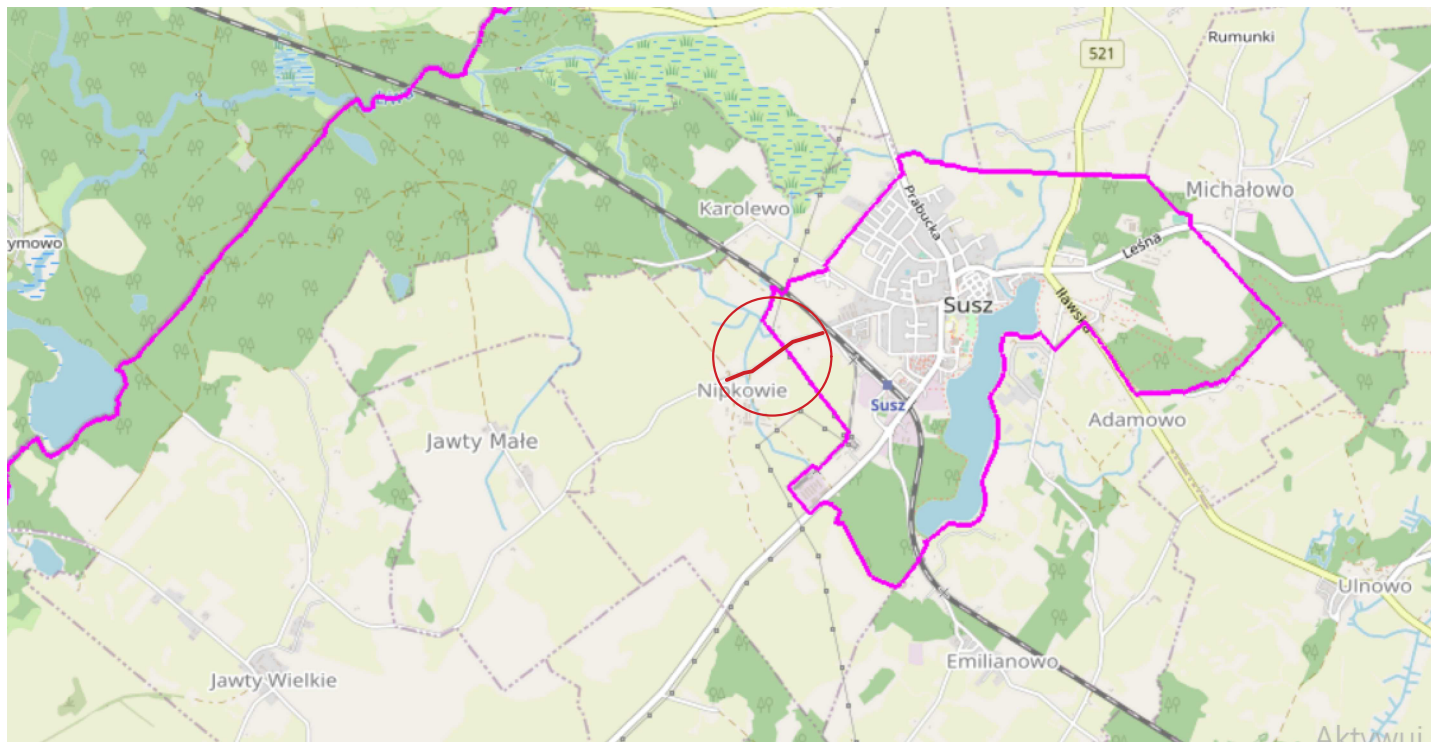
nr upr. WAM/0179/PBD/22

KARTA UZGODNIENÍ

Przebudowa z rozbudową drogi powiatowej 1277N gr. woj. (Grodziec) Jawty WLK.-

Susz odc. Jawty Małe -Susz (km 9+995 – 10+517)

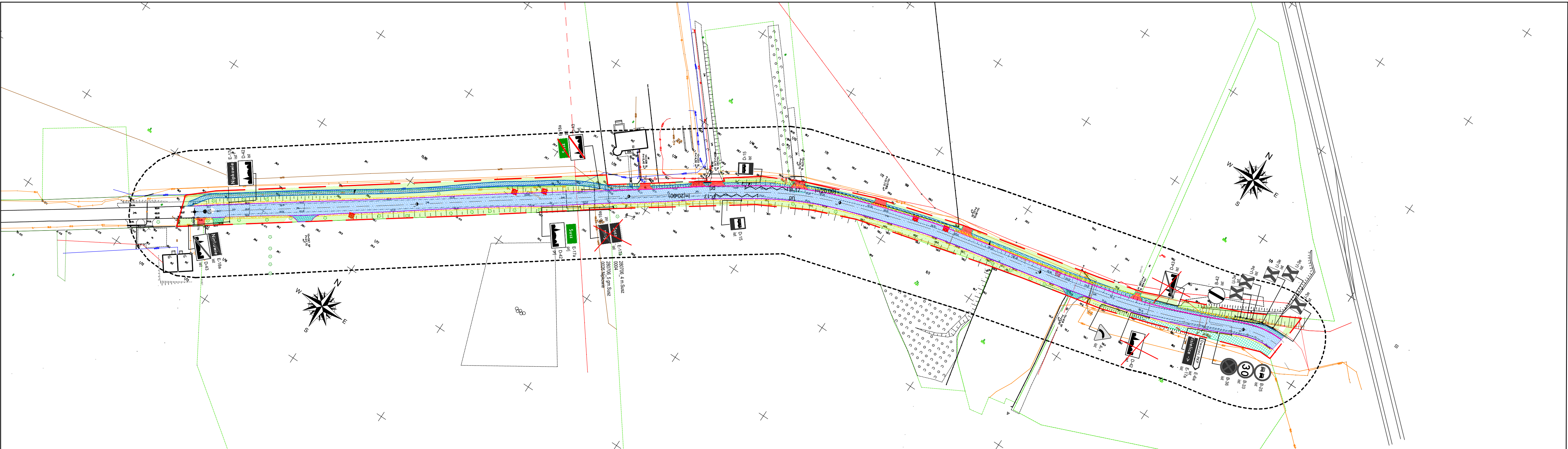
CZĘŚĆ RYSUNKOWA



Retbud mgr inż. Damian Retel

14-200 Ława, ul. Gdańska 10c 1/3

Nazwa obiektu budowlanego		Przebudowa z rozbudową drogi powiatowej 1277N gr. woj. (Grodziec) Jawty Wlk.-Susz odc. Jawty Małe -Susz	
Tytuł rysunku:		Plan orientacyjny	Rys. 1
Zamawiający		Zarząd Powiatu Ławskiego ul. Andersa 2, 14-200 Ława	Data: 30.09.2025r. Skala 1:10000
Projektant br. drogowa:		mgr inż. Damian Retel Uprawnienia projektowe bez ograniczeń w specjalności drogowej nr ewid WAM/0179/PBD/22	



Mapa do celów projektowych

skala:1:500

1. Układ współrzędnych prostokątnych płaskich - PL-2000 (21°)
 2. Układ wysokościowy - PL-EVRF2007-NH
- Jedn. ewiden.(identyfikator): gm. Susz(280706_5)
Obręb (identyfikator): 0026 Nipkowie
Jedn. ewiden.(identyfikator): m. Susz(280706_4)
Obręb (identyfikator): 0004

Uwaga!

- Wykonanie niniejszej mapy nie było poprzedzone ustaleniami dotyczącymi ewentualnych służebności gruntowych obciążających grunty położone w granicach projektowanej inwestycji budowlanej.
- Nie wyklucza się istnienia w terenie urządzeń podziemnych ukrytych, a nie zgłoszonych do inwentaryzacji geodezyjnej.
- Kontury klasyfikacyjne oznaczono kolorem zielonym linią przerywaną.

Kolorem pomarańczowym zaznaczono punkty cenowe geodezyjne, które podlegają ochronie. Zgodnie z art. 48 ust. 1, pkt 3 ustawy z dnia 17 maja 1981 r. - Prawo geodezyjne i kartograficzne Dz.U. z 2021 r., poz. 592 ze zm., kto (...) rozszyfrowa, uszkadza i przemieszcza znaki geodezyjne (...) podlega karze grzywny.

WGN.6640.2568.2024

Sporządził:

PROMAT GEODEZJA
Mateusz Klimczuk
14-200 Nowa Wieś, ul. Diamentowa 6
tel. 691272892, NIP 744-164-20-33
biuro@promatgeodezja.pl

----- oznaczono zasięg opracowania

Mapa aktualna na dzień: 03.12.2024

"Oświadczam, że treść mapy, na której wykonano niniejszy projekt, jest zgodna z treścią, poświadczoną przez wykonawcę aktualnej mapy do celów projektowych, opracowanej w wyniku pozytywnie zweryfikowanych prac geodezyjnych WGN.6640.2568.2024_4 dn.13.12.2024 r.

Poświadczam, że niniejszy dokument został opracowany w wyniku prac geodezyjnych i kartograficznych, których rezultaty zawiera operat techniczny pozytywnie zweryfikowany. Jednocześnie informuję, że jestem świadomy odpowiedzialności karnej za złożenie fałszywego oświadczenia.	
Identyfikator zgłoszenia prac geodezyjnych	WGN.6640.2568.2024
Organ służby geodezyjnej, który otrzymał zgłoszenie	Starosta Iławski
Wykonawca prac geodezyjnych	Promat Geodezja Mateusz Klimczuk 14-200 Nowa Wieś, ul. Diamentowa 6
Nr i data wystawienia protokołu	WGN.6640.2568.2024_1 z dn. 13.12.2024 r.
Imię i nazwisko oraz nr uprawnień zawodowych kierownika prac	Mateusz Klimczuk Nr uprawnień 23238



Retbud mgr inż. Damian Retel

14-200 Iława, ul. Gdańska 10c 1/3

Nazwa obiektu budowlanego	Przebudowa z rozbudową drogi powiatowej 1277N gr. woj. (Grodzic) Jawty Wlk.-Susz odc. Jawty Małe -Susz	
Tytuł rysunku:	Plan sytuacyjny	Rys. 2
Zamawiający	Zarząd Powiatu Iławskiego ul. Andersa 2, 14-200 Iława	Data: 30.09.2025r. Skala 1:1000
Projektant br. drogowa:	mgr inż. Damian Retel Uprawnienia projektowe bez ograniczeń w specjalności drogowej nr ewid WAM/0179/PBD/22	